



# L'IMPACT ÉCONOMIQUE DE LA CRISE

sur les territoires de Nouvelle-Aquitaine

en

4

POINTS



15%

**DATAR**

Délégation à l'Aménagement  
du Territoire et à l'Attractivité  
Régionale

Direction de l'Intelligence  
Territoriale et de la Prospective



RÉGION  
**Nouvelle-  
Aquitaine**

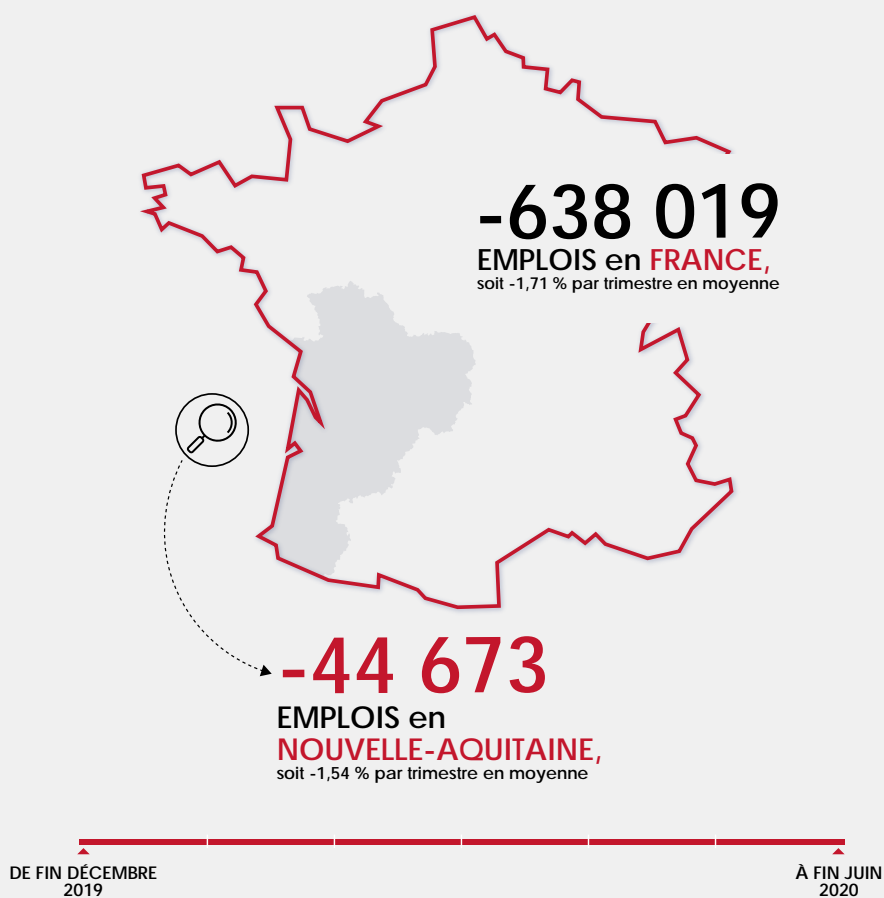
[nouvelle-aquitaine.fr](http://nouvelle-aquitaine.fr)

1

## UN CHOC 3 FOIS PLUS VIOLENT QU'EN 2008-2009<sup>1</sup>

**Le choc actuel est particulièrement rude** : en deux trimestres seulement (1<sup>er</sup> et 2<sup>e</sup> trimestres 2020)

- > la baisse a été de 638 019 unités ;
- > soit une évolution trimestrielle moyenne de -1,71% ;
- > plus de trois fois supérieure<sup>1</sup>.



» Au cours du choc de 2008-2009 en lien avec la crise économique mondiale consécutive à la crise des *subprimes*,

  
**L'EMPLOI PRIVÉ**  
a BAISSÉ en France durant  
**6 TRIMESTRES CONSÉCUTIFS**

Un total de  
**574 784**  
**UNITÉS**

soit une baisse trimestrielle  
moyenne de **-0,54%**

<sup>1</sup>À noter que la baisse sur 2008-2009 ne s'est pas fait au même rythme sur les 6 trimestres : près de 40% des emplois détruits l'ont été entre 2008T4 et 2009T1.



## 2

### TOUTES LES ZONES D'EMPLOI SONT TOUCHÉES, MAIS DE MANIÈRE DIFFÉRENCIÉE

> À l'échelle des zones d'emploi de France métropolitaine, on constate une assez forte hétérogénéité des évolutions (de -11,9% en moyenne par trimestre à Calvi à -0,3% à Coulommiers ou au Blanc).

> En Nouvelle-Aquitaine, toutes les zones d'emplois sont touchées négativement, mais les taux varient de -4,96% pour Sarlat-la-Canéda à -0,73% pour Marmande, soit un rapport de près de sept pour un.

> Par rapport à 2008-2009, le choc est plus fort (excepté pour la ZE de Marmande) et se diffuse différemment dans l'espace régional. Les zones d'emploi qui souffrent le plus aujourd'hui ne sont pas celles qui souffraient le plus en 2008-2009, ni celles qui souffraient le moins.

#### À L'ÉCHELLE RÉGIONALE

L'emploi salarié privé en Nouvelle-Aquitaine baisse de 1,54 % en moyenne par trimestre. La région est la 2<sup>e</sup> région la moins touchée, derrière la Bretagne (-1,50 % en moyenne par trimestre) et à égalité avec les Hauts-de-France.

**2<sup>e</sup>**   
**RÉGION**  
LA MOINS TOUCHÉE

**-0,57%**

par trimestre en moyenne en 2008-2009  
en Nouvelle-Aquitaine contre

**-1,54%**

par trimestre en moyenne  
aux 1<sup>er</sup> et 2<sup>e</sup> trimestre 2020

LE CHOC ACTUEL EST **PLUS VIOLENT**  
QUE CELUI DE 2008-2009 POUR TOUTES  
LES RÉGIONS SANS EXCEPTION.





## 5 PRINCIPAUX SECTEURS AYANT CONTRIBUÉ AUX 644 860 EMPLOIS DÉTRUITS EN FRANCE

entre le 4<sup>e</sup> trim. 2019 et le 2<sup>e</sup> trim. 2020

**TABLEAU 1 :**  
**LES SECTEURS AYANT LE PLUS CONTRIBUÉ  
À LA BAISSÉ DE L'EMPLOI**

SECTEURS	VARIATION 2019T4- 2020T2	CONTRIBUTION À LA BAISSÉ
Activités liées à l'emploi	-214 392	33,60%
Restauration	-90 665	14,21%
Hébergement	-45 360	7,11%
Commerce de détail	-29 601	4,64%
Activités créatives, artistiques et de spectacle	-20 332	3,19%
Autres secteurs	-237 669	37,25%
<b>TOTAL</b>	<b>-638 019</b>	<b>100,00%</b>



## TROIS SECTEURS CONCENTRENT PLUS DE LA MOITIÉ DES PERTES D'EMPLOI NATIONALES

### 71 SECTEURS

EN DÉCROISSANCE SUR 81  
ENTRE LE 4<sup>e</sup> TRIMESTRE 2019 ET  
LE 2<sup>e</sup> TRIMESTRE 2020

ont connu une baisse de leurs effectifs, ce qui a conduit à une baisse de 644 860 emplois. Les secteurs de l'intérim, de la restauration et de l'hébergement ont contribué à plus de la moitié de la baisse.



INTÉRIM



RESTAURATION



HÉBERGEMENT

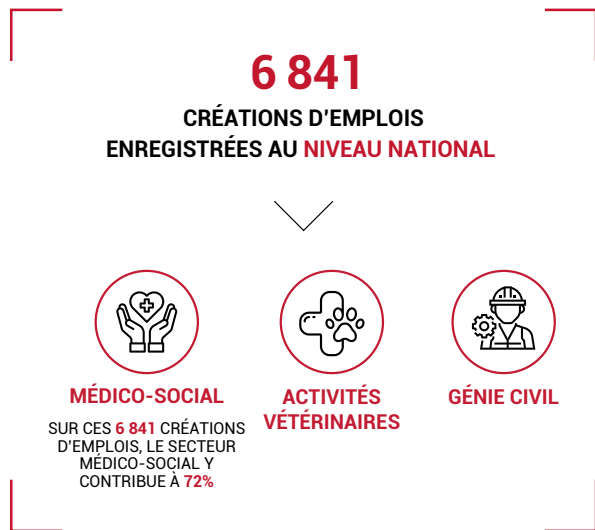


CULTURE &  
LOISIRS

> D'autres secteurs pesant moins dans l'économie régionale (dont la contribution à la baisse globale est donc plus faible) sont néanmoins particulièrement touchés.

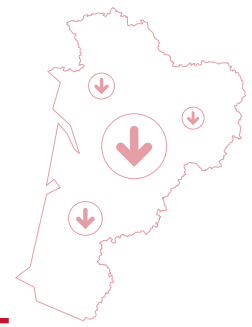
C'est le cas des secteurs autour des **activités de la culture et des loisirs** (activités créatives, artistiques et de spectacle ; activités des agences de voyage, voyagistes, services de réservation et activités connexes ; activités sportives, récréatives et de loisirs...).

> Au niveau national, les 6 841 créations d'emplois enregistrées entre le dernier trimestre 2019 et le deuxième trimestre 2020 sont principalement portées par le secteur « hébergement médico-social et social » (qui y contribue à hauteur de 72 %) et, dans une moindre mesure, le « génie civil » et les « activités vétérinaires ».



4

## UN IMPACT TERRITORIAL DIFFÉRENCIÉ, EN RAISON D'EFFETS DE SPÉCIALISATION ET D'EFFETS LOCAUX<sup>2</sup>



**BAISSE DE L'EMPLOI PRIVÉ MOINS FORTE EN NOUVELLE-AQUITAINE**

22 des 33  
ZONES D'EMPLOI

de Nouvelle-Aquitaine

perdent moins d'emplois qu'en moyenne nationale

20  
ZONES D'EMPLOI

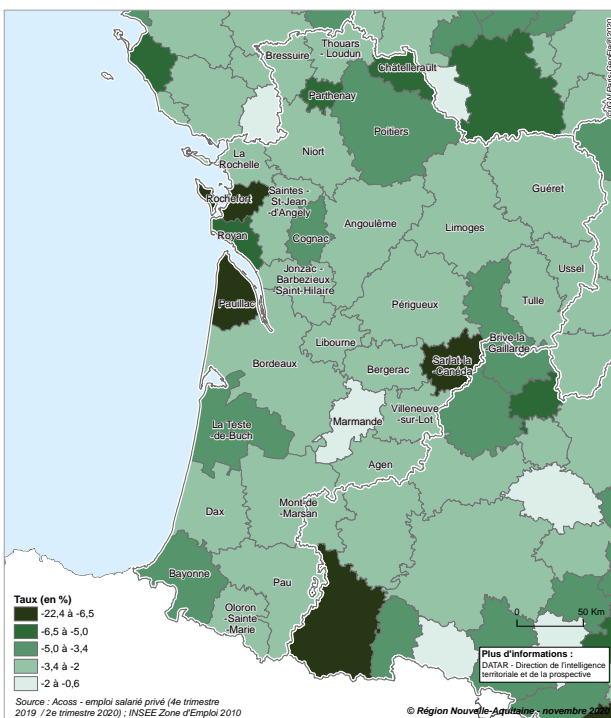
ont un effet local positif

qui s'ajoute à un effet structurel positif pour 13 d'entre elles

8  
ZONES D'EMPLOI

cumulent un effet structurel et un effet local négatifs

**TAUX DE CROISSANCE EN EMPLOIS DES ZONES D'EMPLOI**  
sur la période 4<sup>e</sup> trimestre 2019 - 2<sup>e</sup> trimestre 2020



> La baisse légèrement moins forte de l'emploi salarié privé en Nouvelle-Aquitaine qu'en France entière s'explique pour partie (pour 13%) par un positionnement sectoriel plus favorable, mais surtout (pour 87 %) par des effets locaux positifs.

> Les zones d'emploi de Nouvelle-Aquitaine qui ont souffert le plus pâtissent avant tout d'effets locaux négatifs, plus que d'effets de spécialisation.

<sup>2</sup>L'effet « structurel » correspond à la part de la croissance du territoire qui résulte de sa spécialisation sectorielle. L'effet « résiduel » ou « local », quant à lui, est la part de croissance du territoire qui s'explique par tout ce qui ne relève pas de sa spécialisation : positionnement stratégique, innovation, proximité à d'autres territoires performants, coopération entre les acteurs privés, etc.



Pour plus de renseignements,  
contactez la DITP (Pôle DATAR) à l'adresse suivante :

[ditp@nouvelle-aquitaine.fr](mailto:ditp@nouvelle-aquitaine.fr)

Délégation à l'Aménagement du Territoire et à l'Attractivité Régionale (DATAR)  
Région Nouvelle-Aquitaine

Retrouvez toute l'information actualisée en direct  
sur les outils numériques de la Région :

LE SITE INSTITUTIONNEL ET LE PORTAIL DES TERRITOIRES :

[nouvelle-aquitaine.fr](http://nouvelle-aquitaine.fr)

[territoires.nouvelle-aquitaine.fr](http://territoires.nouvelle-aquitaine.fr)

TOUTES LES AIDES ET DISPOSITIFS RÉGIONAUX SUR :

[les-aides.nouvelle-aquitaine.fr](http://les-aides.nouvelle-aquitaine.fr)

[entreprises.nouvelle-aquitaine.fr](http://entreprises.nouvelle-aquitaine.fr)

**Cette étude, réalisée par la Direction  
de l'Intelligence Territoriale et de la  
Prospective (DITP) - Pôle DATAR**  
fait partie d'une série consacrée à l'analyse

*de l'impact de la crise sur les territoires de  
Nouvelle-Aquitaine.  
D'autres numéros thématiques seront  
publiés au fil des données analysées.*

Date de rédaction : Novembre 2020



[nouvelle-aquitaine.fr](http://nouvelle-aquitaine.fr)